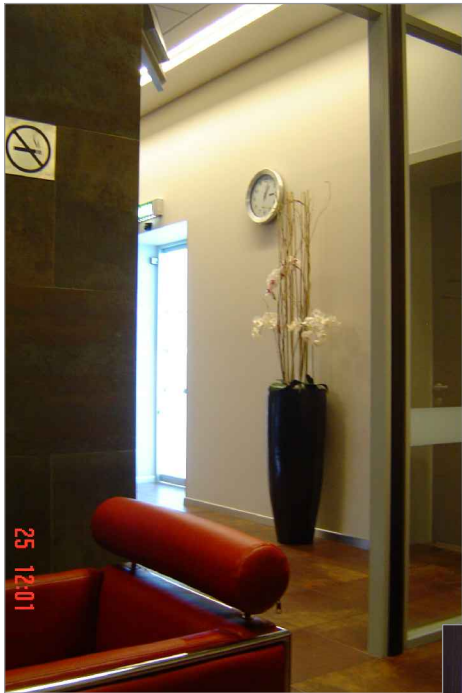
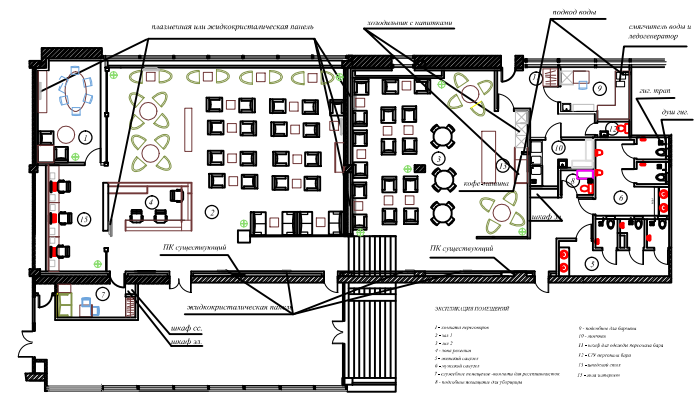
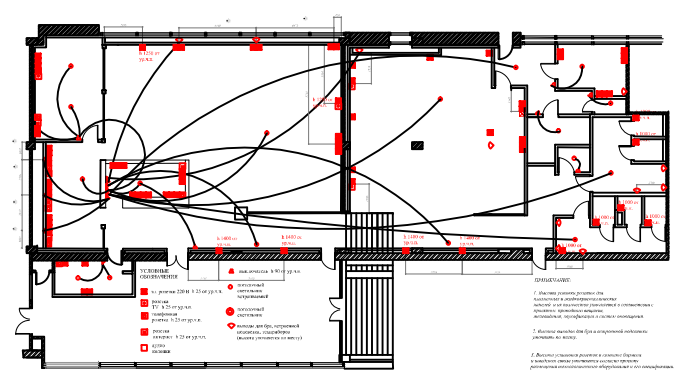


ЗАЛ ОЖИДАНИЯ UTG-TRAVEL CLUB в аэропорту Внуково



Эскизы



ИНДИВИДУАЛЬНЫЙ ЖИЛОЙ ДОМ

по адресу: Московская обл., Истринский район, деревня Падиково,
 строящееся СКП "Русская деревня"
 (в настоящее время объект в работе)

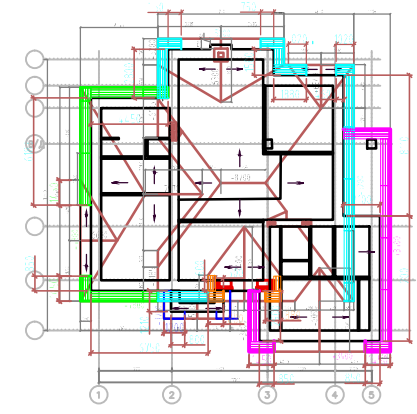
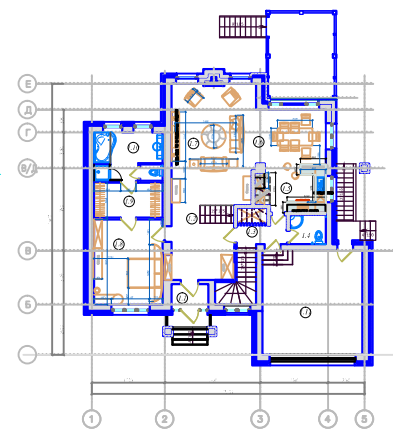
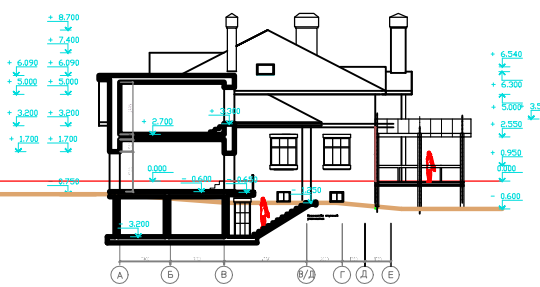
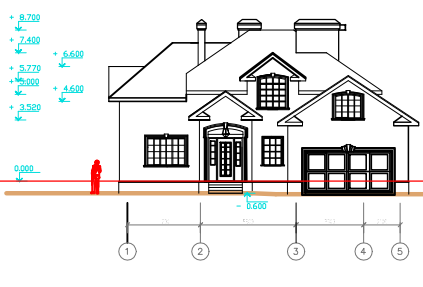
ФАСАД



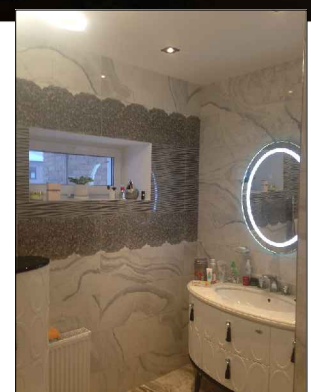
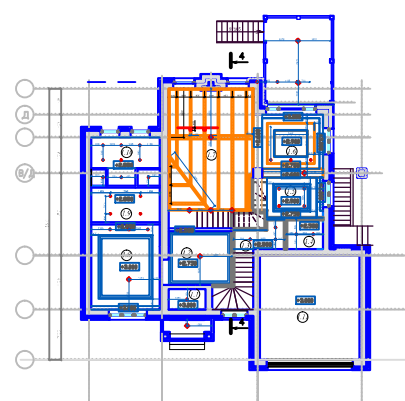
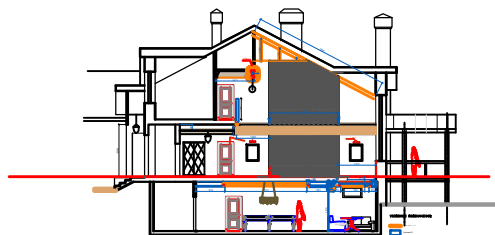
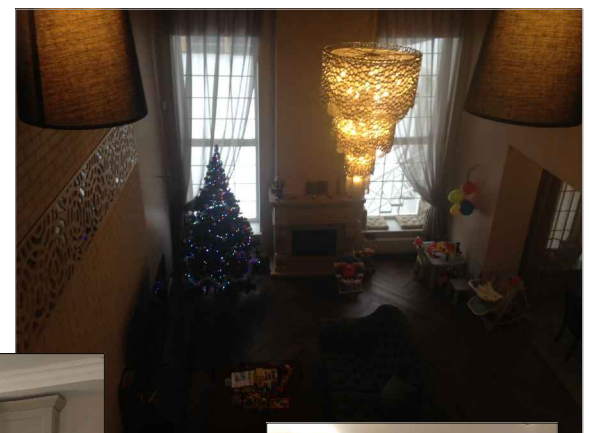
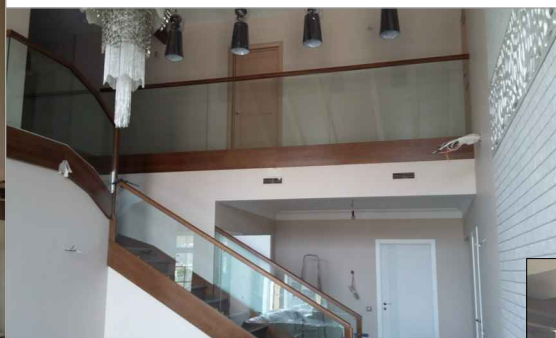
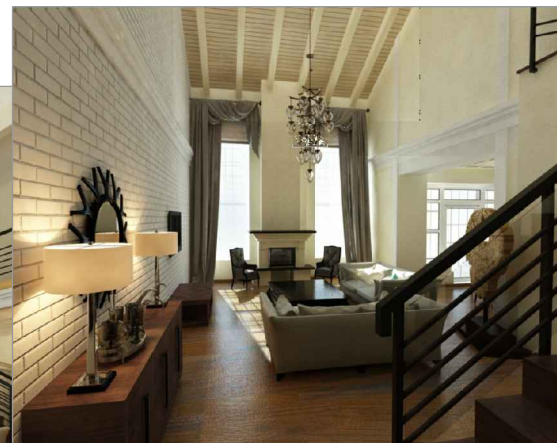
Фасад в оснх 1-5



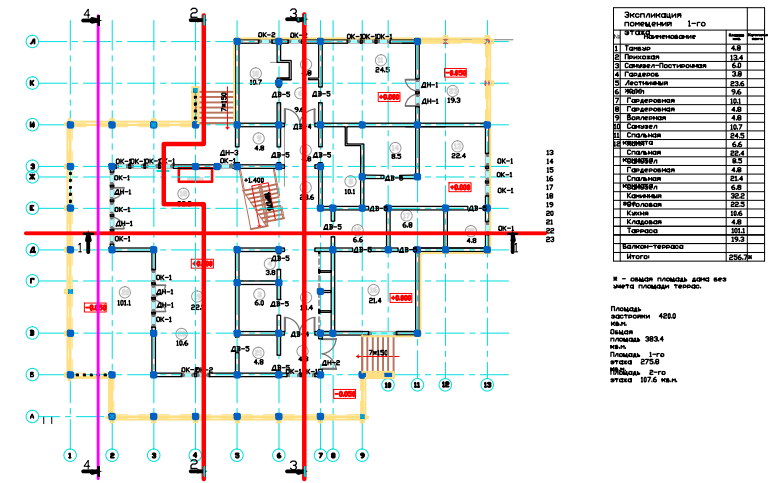
Разрез 3-3



Общая площадь 393,05 кв.м.
 * - общая площадь дома без
 учета балконов, лоджий, веранд,
 террас, крылец и гаражных
 помещений.
 Площадь застройки 481,07 кв.м.



ДИЗАЙН-ПРОЕКТ ИНДИВИДУАЛЬНЫЙ ЖИЛОЙ ДОМ



ИСТОЧНИК ДАННЫХ

1.1. Проект разработан для района строительства со следующими характеристиками:

- средняя нагрузка - 180 кг/кв. м. (3 района);
- ветровая нагрузка - 30 м/сек. (3 района);
- температура наружного воздуха наиболее холодной пятидневки - 26 градусов;
- глубина промерзания грунта - 1,45 м;
- сейсмичность отсутствует.

1.2. Степень ответственности здания - IV.

1.4. За 0,000 принята отметка пола 1-го этажа.

МАТЕРИАЛЫ СТЕЙ И КРОВЛИ

2.1. Дом собирается из готовых монтажных элементов (стены и балки из клееной древесины, фанерного листа, несущих элементов опалубочного, в сборе с заводскими узлами и комплектными конструктивными чертежами).

2.2. Залочка выполняется из железобетона марки М20.

2.3. Кровля утепляется, вентилируется с покрытием из мягкой черепицы (или гоним) по деревянной стропильной конструкции.

2.4. Стены состоят из стоек клееной древесины с наружной и внутренней обшивкой фанерными листами, внутри закладывается базальтовый утеплитель.

ОБЩИЕ УКАЗАНИЯ

4.1. При производстве работ в зимнее время руководствоваться указаниями СНиП 3.03.01-87. Марка раствора должна быть повышена на одну ступень с применением противоморозных добавок.

4.2. При производстве работ соблюдать мероприятия по противопожарной защите и по контролю за выполнением Правил пожарной безопасности и техники безопасности.

4.3. Устройство кровли производить в соответствии с требованиями СНиП 9-76-76 и ГОСТ 12-3040-88 СССТ.

4.4. Устройство пола производить после окончания всех работ по монтажу сантехнического и водопроводного оборудования и после проведения всех видов инженерных коммуникаций.

4.5. Все гидроизоляторы должны быть загерметизированы.

4.6. Наружные подпольные слои, торцы стропил кровли, дымоход отделяются листами оцинкованной кровельной стали толщиной 0,7 мм.

ОТДЕЛочНЫЕ РАБОТЫ

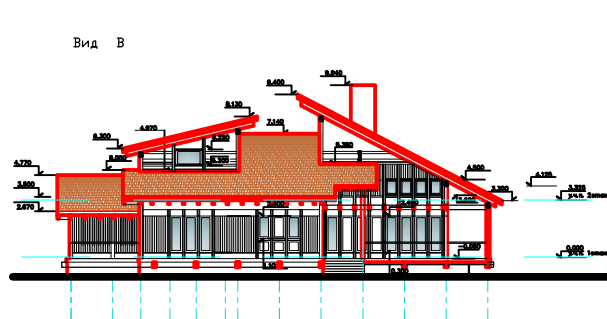
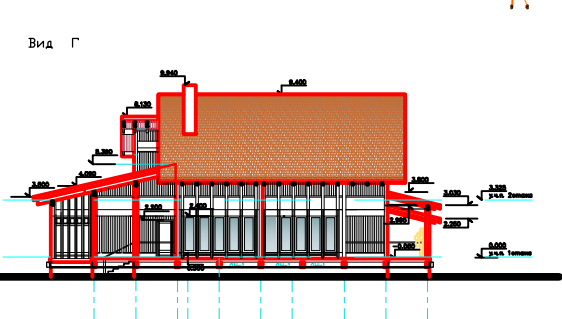
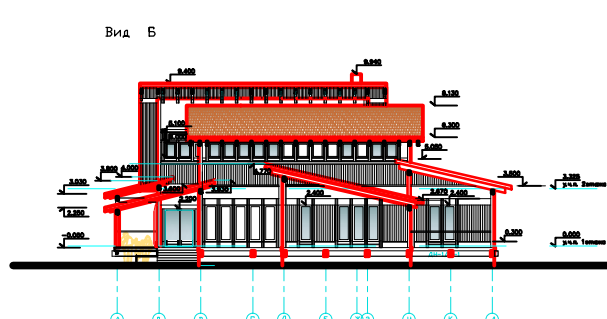
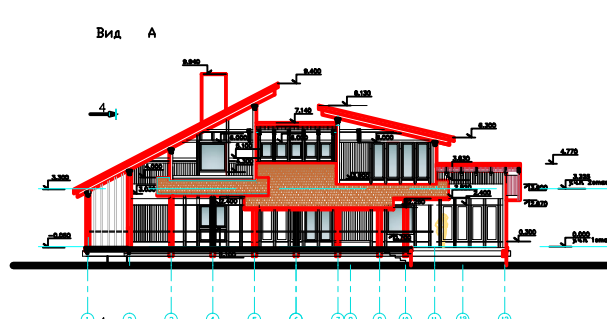
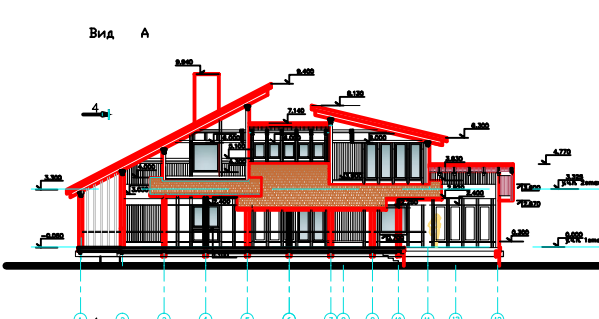
3.1. Наружные стены облицовываются паро-теплозащитными листами. Так же в области фасада используются другие теплоизоляторы из листовых материалов, выполненные согласно конструктивным чертежам.

3.2. Торцы стропил, трубы дымохода и вентиляторов облицовываются медными листами.

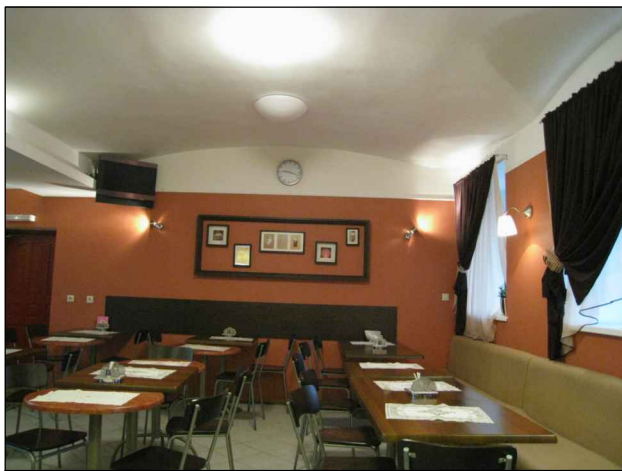
3.3. Бетонный шпатель заделывается, подшивается кровельными материалами, неплечи не облицовываются.

3.4. Внутренние стены, перегородки между выступающими деревянными конструктивными элементами облицовываются листами гипсокартона, штукатуриваются.

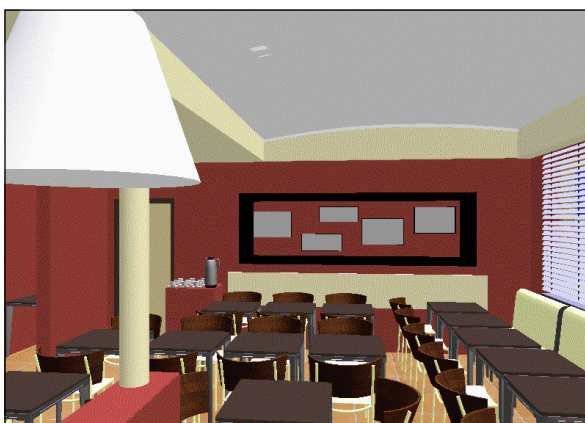
3.5. Демонтировать соединения производить по специальному проекту.



Столовая театрального училища им. Щепкина от благотворительного фонда ЛУКОЙЛ



Эскизы

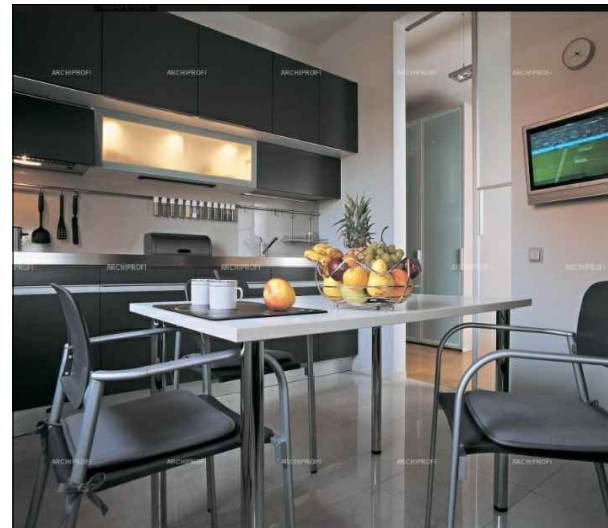


*КВАРТИРА 120 КВ.М. НА БОЛЬШОЙ СУХАРЕВСКОЙ
г. Москва (была опубликована в "Идеи вашего дома")*

Гостиная



Кухня



Кухня



Прихожая



Холл в хозяйской части



Холл и гостевой санузел

Спальня



Санузел у спальни

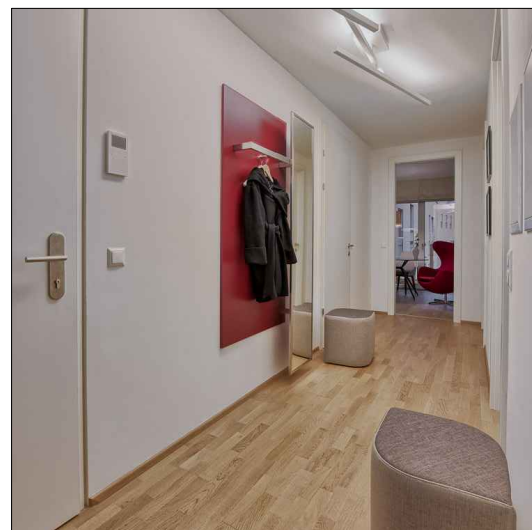
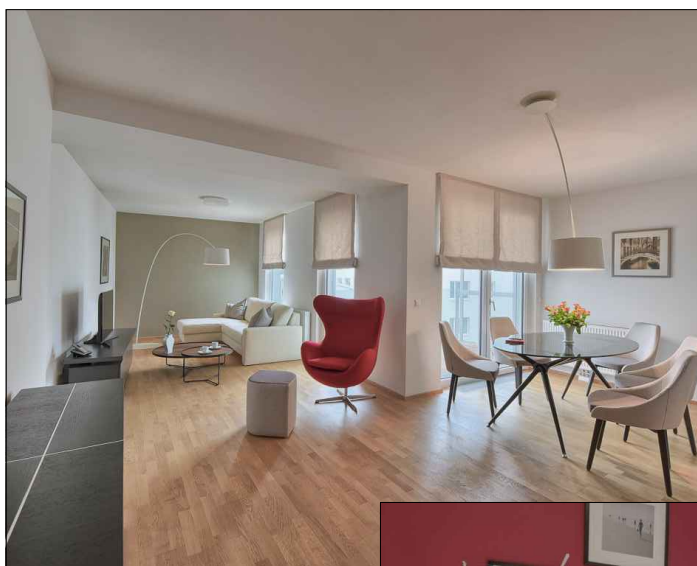
План квартиры



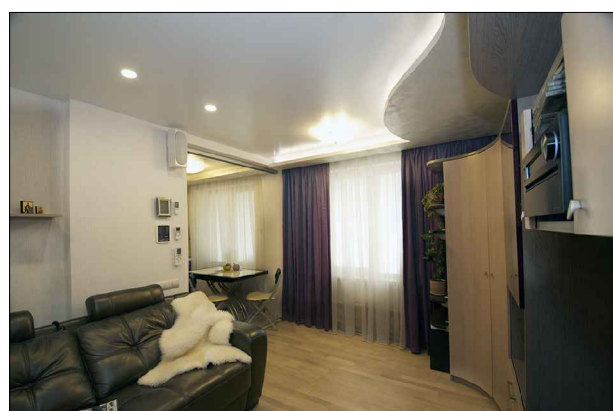
КВАРТИРА В КЛАССИЧЕСКОМ СТИЛЕ ОСТОЖЕНКА



КВАРТИРЫ МАЛОГО МЕТРАЖА
Квартира на Сухаревке 64 кв.м.



Малогабаритная квартира в Марьиной Роще

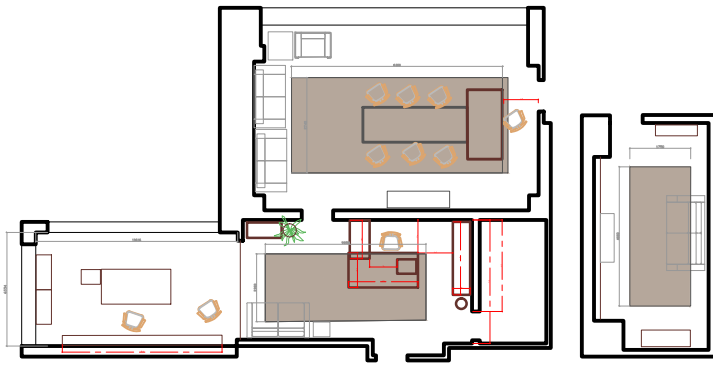


*ОФИСНЫЕ АППАРТАМЕНТЫ В ПАО "ЛУКОЙЛ"
по адресу: Сретенский бульвар, 11*

кухня

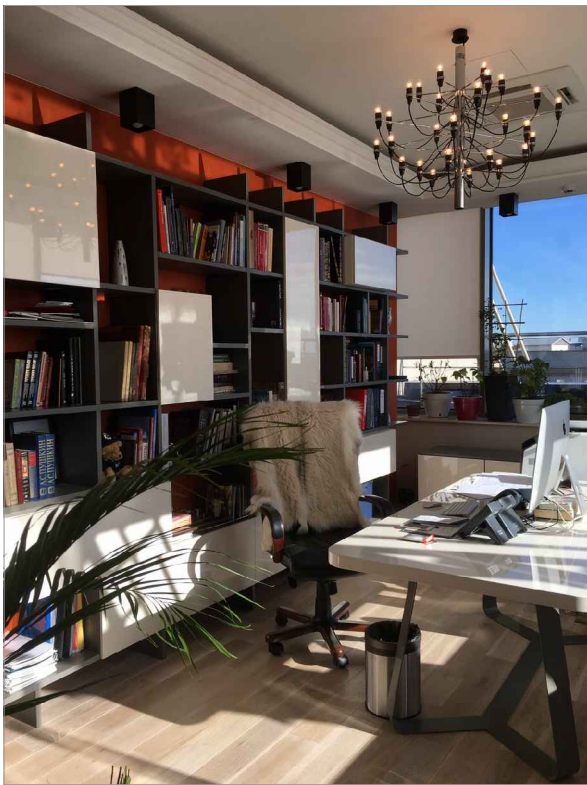


ЭСКИЗЫ кухня

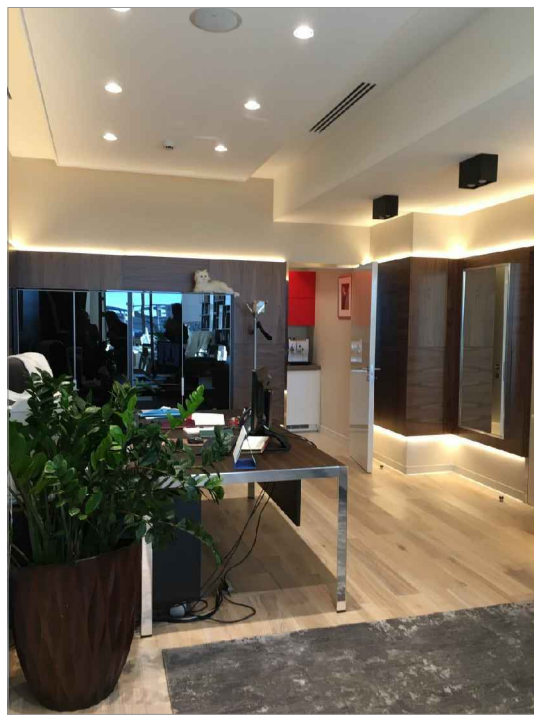


ОТРЕМОНТИРОВАННЫЕ ПОМЕЩЕНИЯ

Кабинет помощника



Приемная секретарь



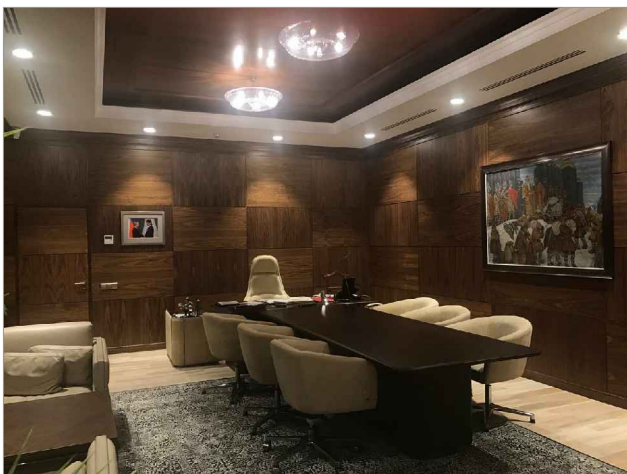
Кухня



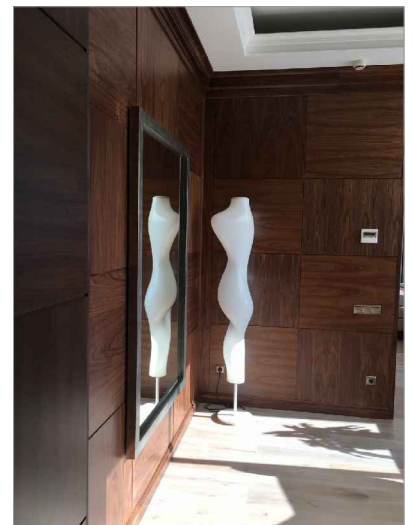
Приемная



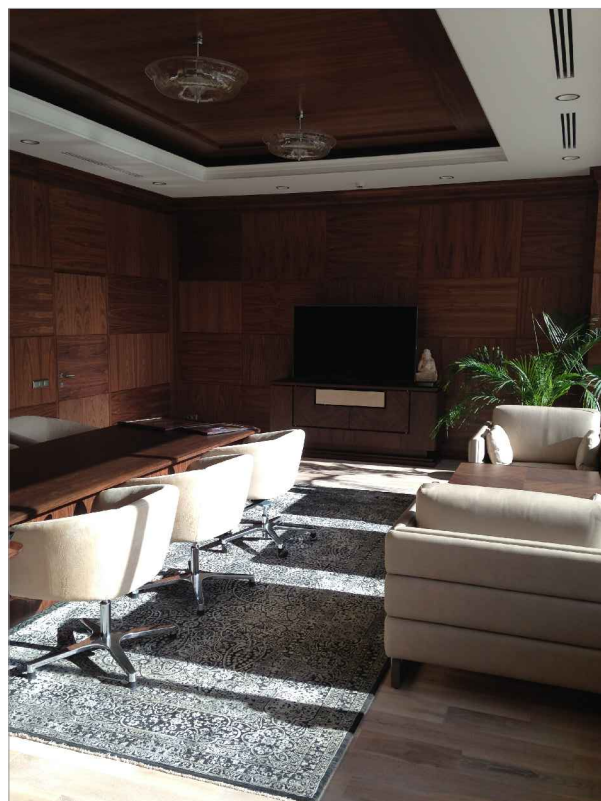
Кабинет руководителя



Холл



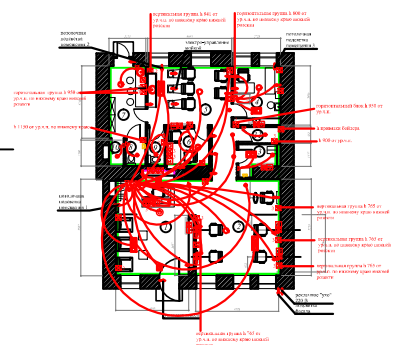
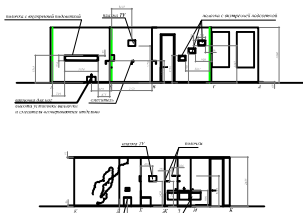
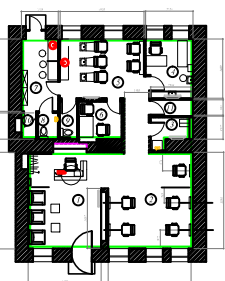
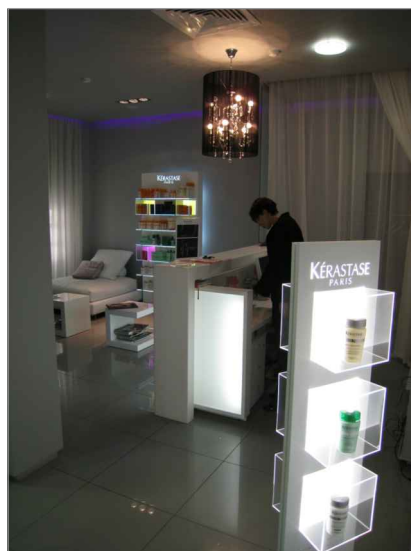
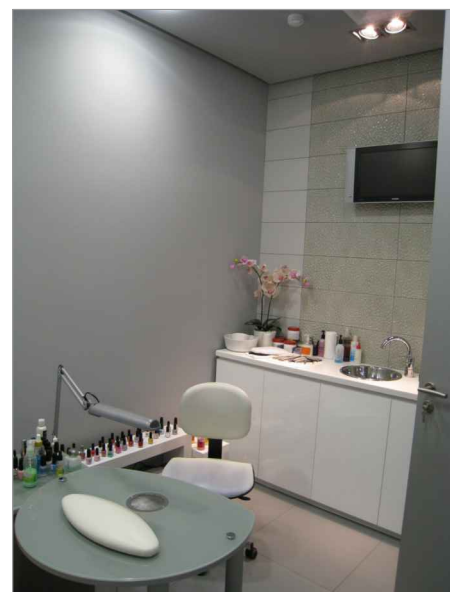
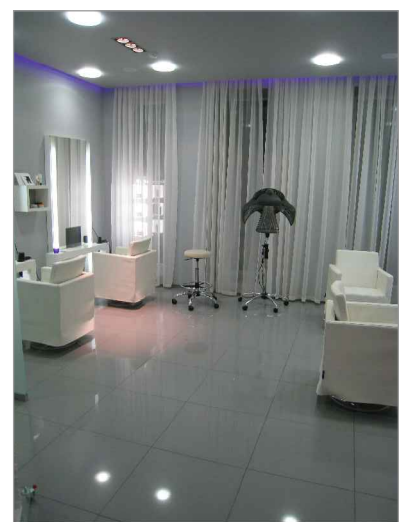
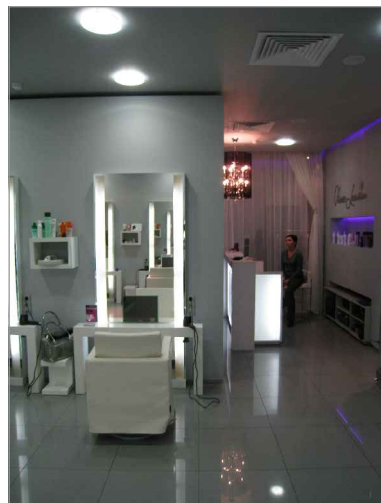
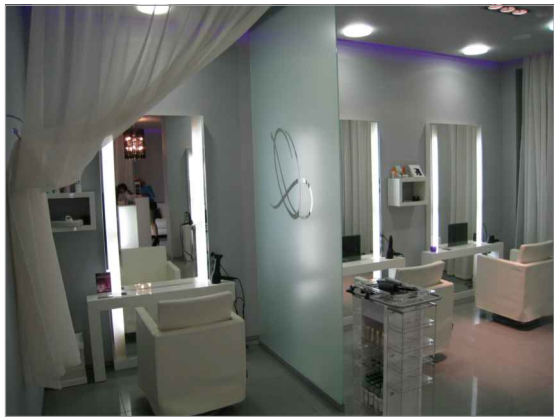
*Комната
отдыха*



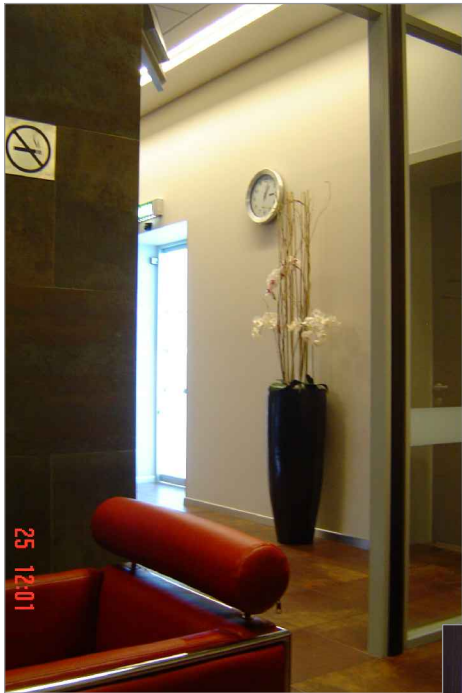
Санузел



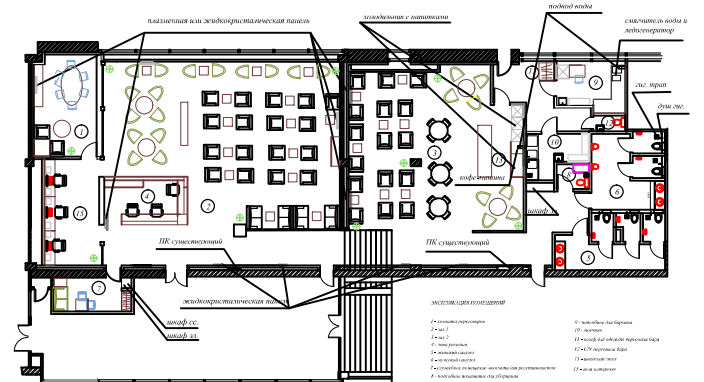
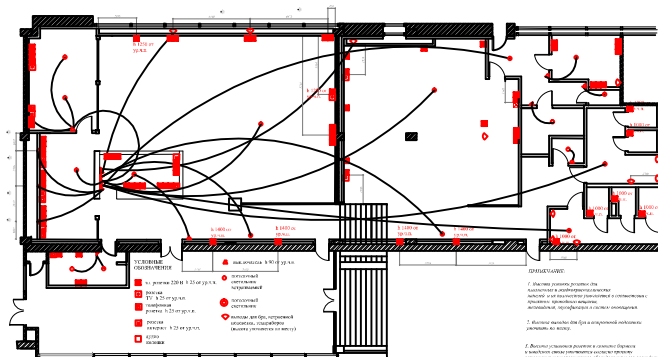
Салон-парикмахерская на д. Козихенском переулке



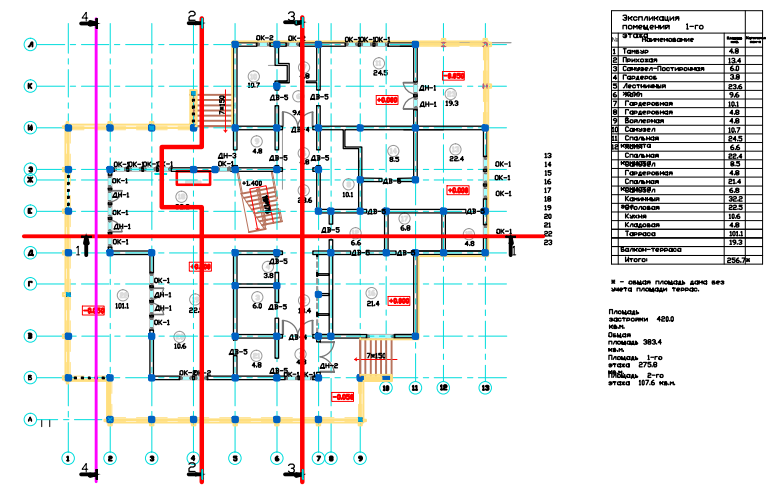
ЗАЛ ОЖИДАНИЯ UTG-TRAVEL CLUB в аэропорту Внуково



Эскизы



ДИЗАЙН-ПРОЕКТ ИНДИВИДУАЛЬНЫЙ ЖИЛОЙ ДОМ



ОБЩИЕ ДАННЫЕ

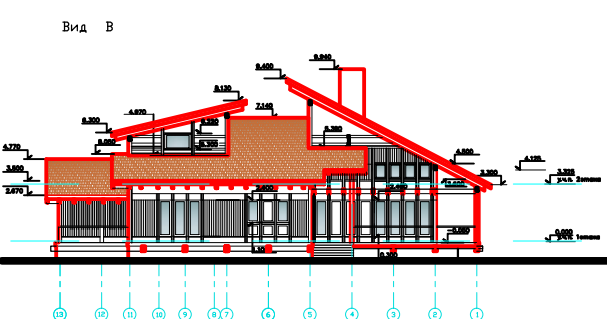
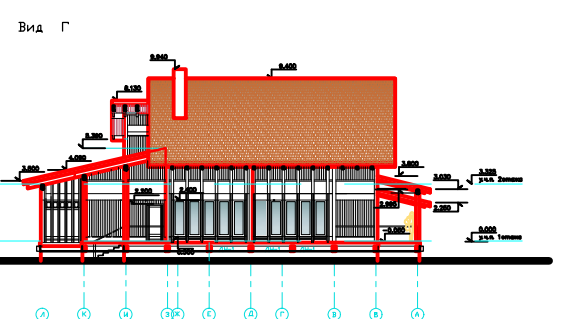
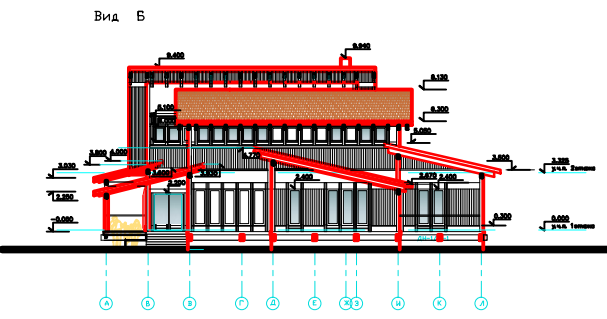
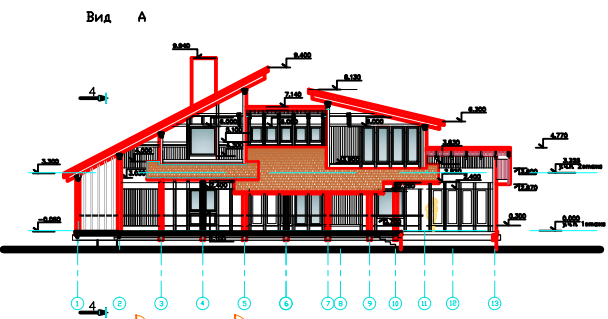
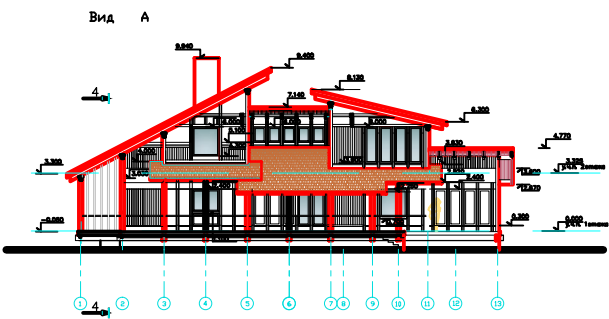
- ИСХОДНЫЕ ДАННЫЕ:**
 - 1.1. Изучены материалы АР, рассмотрены совмещенные с чертежами планы КР.
 - 1.2. Проект разработан для района строительства со следующими характеристиками:
 - средняя нагрузка - 180 кг/кв.м. (I район);
 - ветровая нагрузка - 30 м/сек. (I район);
 - температура наружного воздуха наиболее холодной пятидневки - 26 градусов;
 - глубина промерзания грунта - 1,45 м;
 - сейсмичность отсутствует.
 - 1.3. Степень ответственности здания - IV.
 - 1.4. За 0,000 принята отметка пола 1-го этажа.
- МАТЕРИАЛЫ СТЕЙ И КРОВЛИ:**
 - 2.1. Дом собирается из готовых монтажных элементов (стены и балки из клееной древесины, фанерного листа, несущих элементов опалубочного, в сборе с заводскими узлами и комплектными конструктивными чертежами).
 - 2.2. Залочка выполняется из железобетона марки.
 - 2.3. Кровля утепляется, вентилируется с покрытием из мягкой черепицы (или гон) по деревянным стропильной конструкции.
 - 2.4. Стены состоят из стоек клееной древесины с наружной и внутренней обшивкой фанерными листами, внутри закладывается базальтовый утеплитель.

3. ОТДЕЛочНЫЕ РАБОТЫ

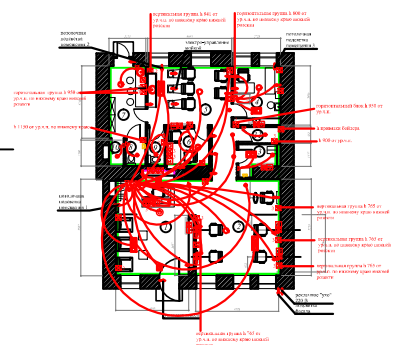
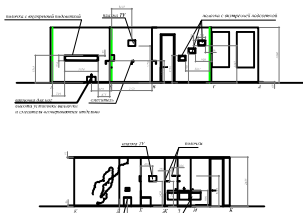
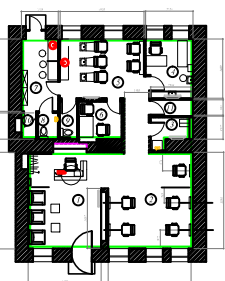
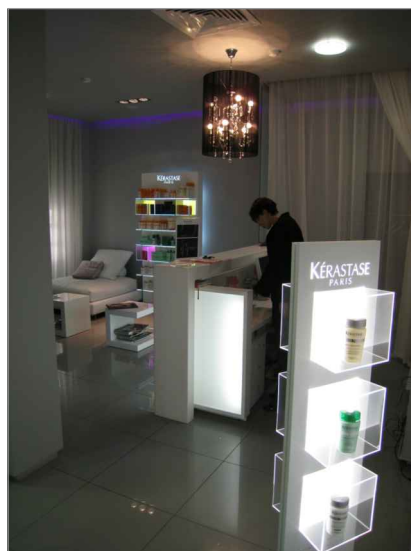
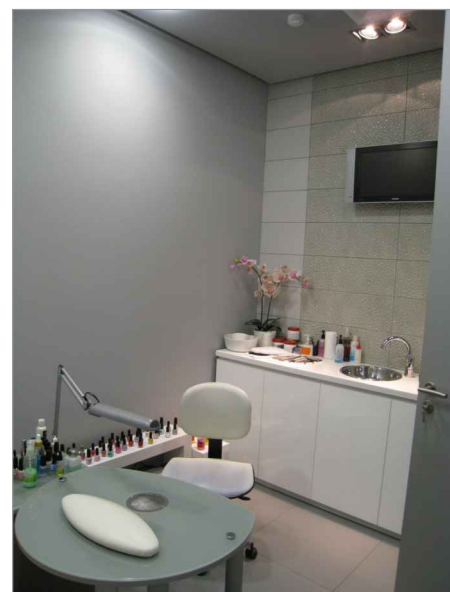
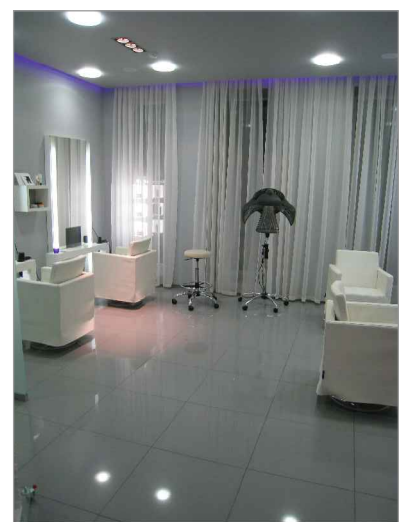
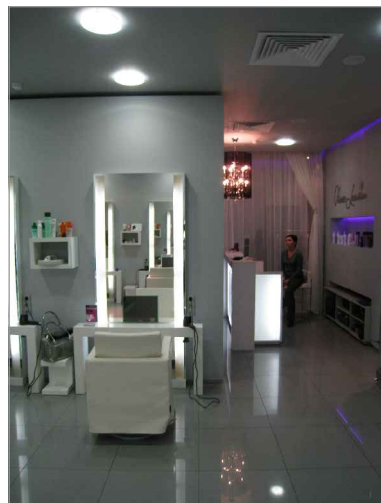
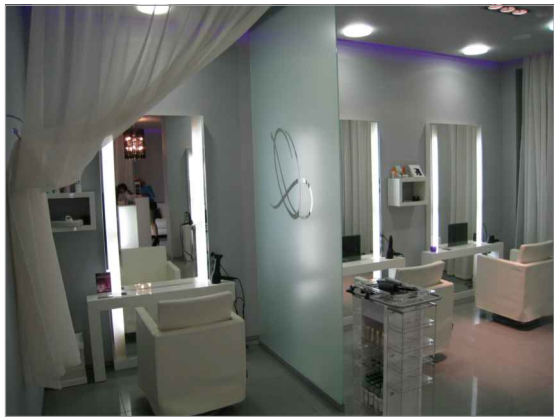
- 3.1. Наружные стены обшиваются паро-защитной пленкой из полипропилена. Так же в области фасада используются другие теплоизоляторы из полипропилена, выполненные согласно конструктивным чертежам.
- 3.2. Трубы, стояки, трубы дымохода и вентиляторы обшиваются медными листами.
- 3.3. Бетонный шпатель заливается, подготавливается проемная зона для монтажа, неплечи не обшиваются.
- 3.4. Внутренние стены, перегородки между помещениями отделываются гипсокартоном, конструктивные элементы обшиваются листами гипсокартона, штукатуриваются.
- 3.5. Для чистовой отделки помещений производится по специальному проекту.

4. ОБЩИЕ УКАЗАНИЯ

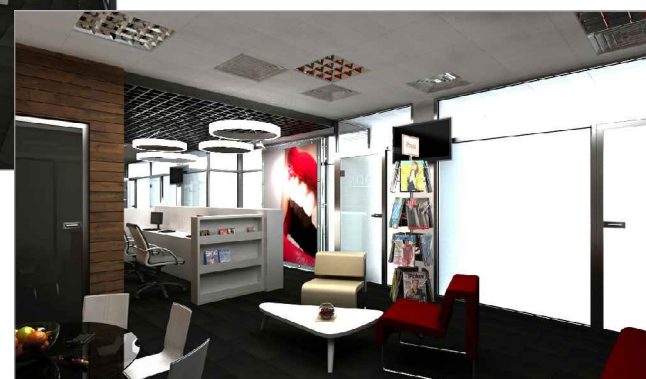
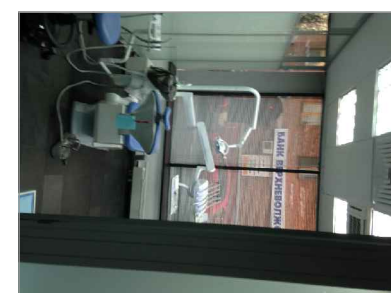
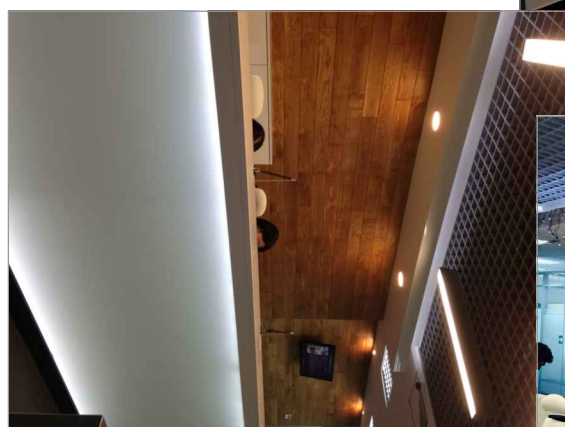
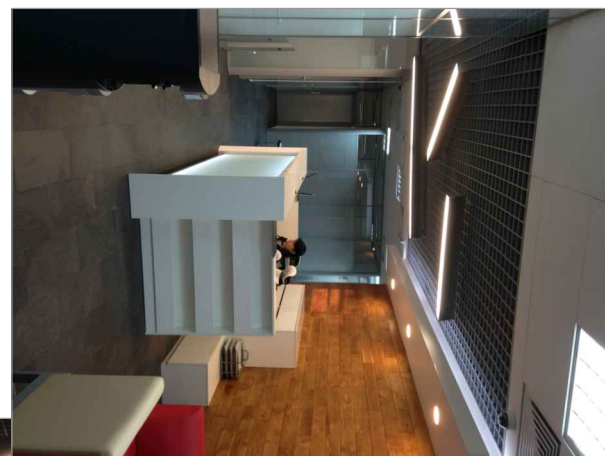
- 4.1. При производстве работ в зимнее время руководствуются указаниями СНиП 3.03.01-87. Марка раствора должна быть повышена на одну ступень с применением противоморозных добавок.
- 4.2. При производстве работ соблюдать мероприятия по противопожарной защите и по контролю за выполнением Правил пожарной безопасности и техники безопасности.
- 4.3. Устройство кровли производится в соответствии с требованиями СНиП 9-76-76 и ГОСТ 12-3040-88 СССТ.
- 4.4. Устройство пола производится после окончания всех работ по монтажу сантехнического и водопроводного оборудования и после проведения всех видов инженерных коммуникаций.
- 4.5. Все теплоизоляторы должны быть застегиваны.
- 4.6. Наружные подшивные слои, торцы стропил кровли, дымоход отделываются листами оцинкованной кровельной стали толщиной 0,7 мм.



Салон-парикмахерская на д. Козихенском переулке

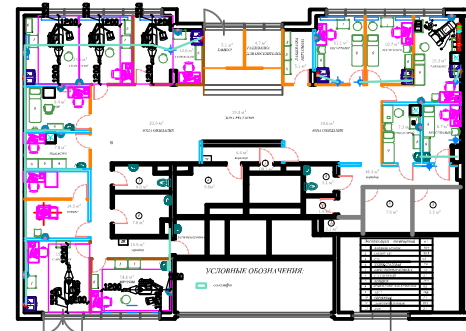
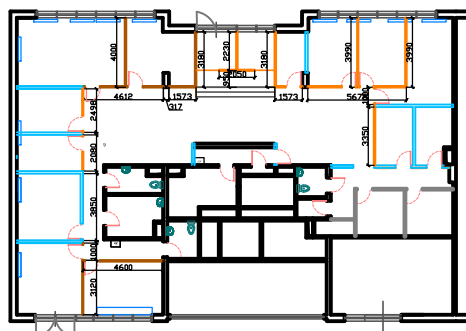
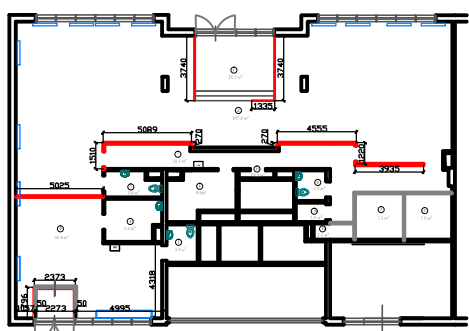


Стоматологическая клиника, ул. Станиславского



УСЛОВНЫЕ ОБОЗНАЧЕНИЯ:

- - стены
- - перегородки
- - двери
- - окна
- - вентиляционные решетки
- - сантехнические приборы
- - кондиционеры
- - осветительные приборы
- - мебель
- - оборудование
- - другие объекты



- 1. Проект разработан в соответствии с требованиями СНиП 2.08.01-89 "Жилые здания".
- 2. Проект разработан в соответствии с требованиями СНиП 2.08.02-89 "Административные здания".
- 3. Проект разработан в соответствии с требованиями СНиП 2.08.03-89 "Общественные здания и сооружения".
- 4. Проект разработан в соответствии с требованиями СНиП 2.08.04-89 "Здания для обслуживания населения".
- 5. Проект разработан в соответствии с требованиями СНиП 2.08.05-89 "Здания для обслуживания населения".
- 6. Проект разработан в соответствии с требованиями СНиП 2.08.06-89 "Здания для обслуживания населения".
- 7. Проект разработан в соответствии с требованиями СНиП 2.08.07-89 "Здания для обслуживания населения".
- 8. Проект разработан в соответствии с требованиями СНиП 2.08.08-89 "Здания для обслуживания населения".
- 9. Проект разработан в соответствии с требованиями СНиП 2.08.09-89 "Здания для обслуживания населения".
- 10. Проект разработан в соответствии с требованиями СНиП 2.08.10-89 "Здания для обслуживания населения".

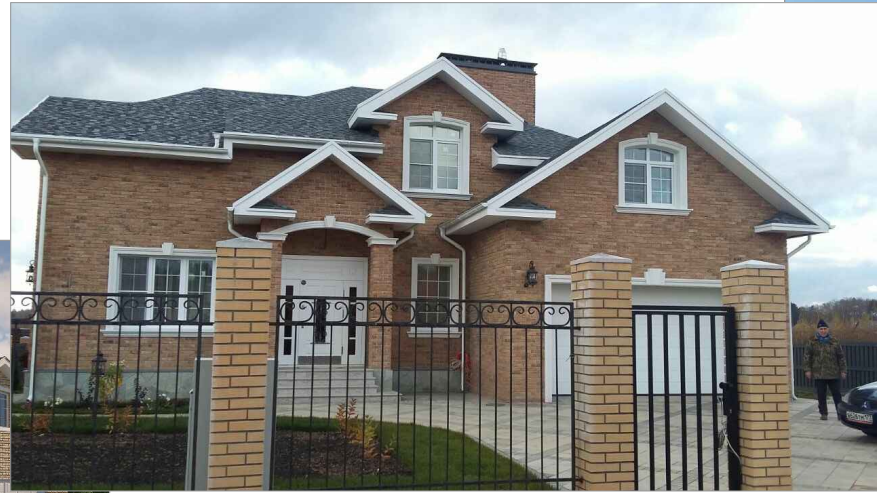
ИНДИВИДУАЛЬНЫЙ ЖИЛОЙ ДОМ

по адресу: Московская обл., Истринский район, деревня Падиково,
 строящееся СКП "Русская деревня"
 (в настоящее время объект в работе)

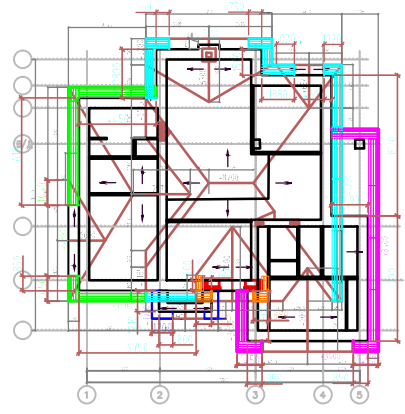
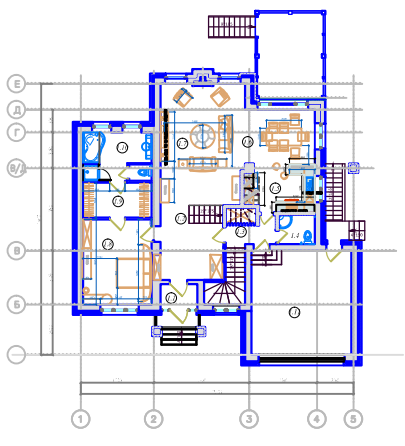
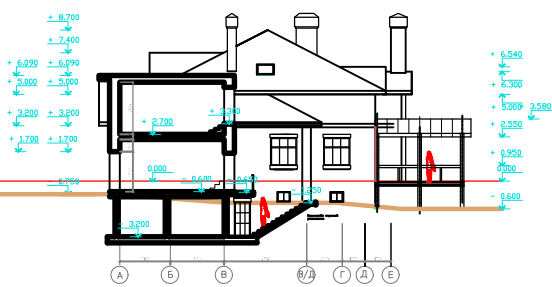
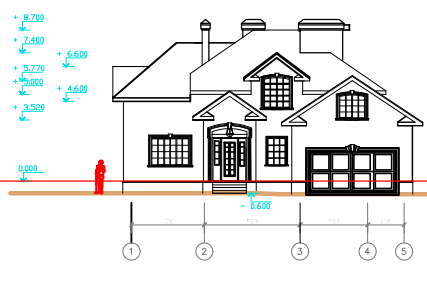
ФАСАД



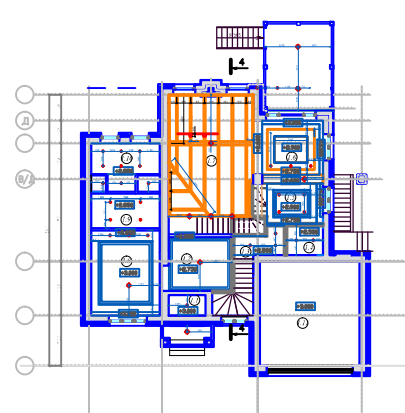
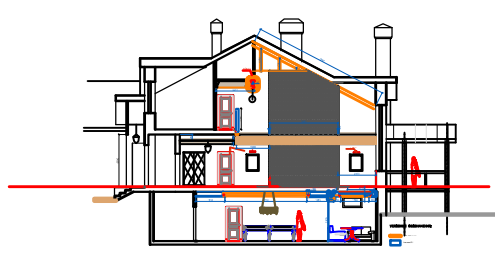
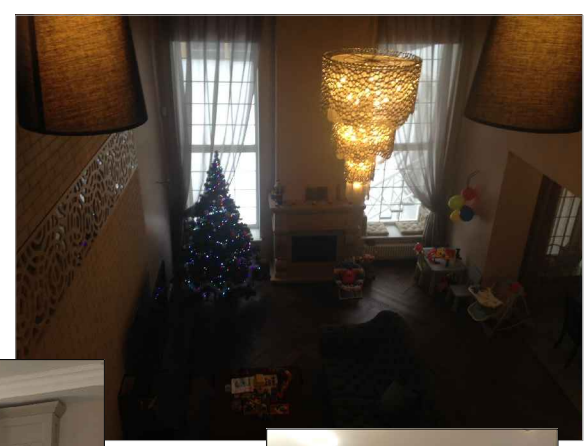
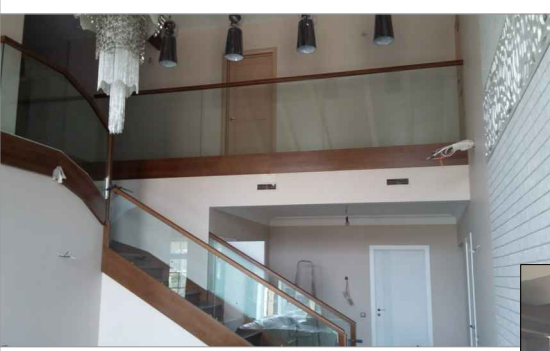
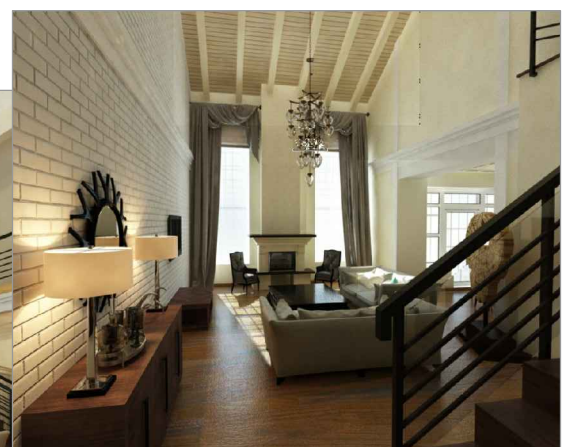
Фасад в оснх 1-5



Разрез 3-3



Общая площадь 393.05 кв.м.
 * - общая площадь дома без учета балконов, лоджий, веранд, террас, крыльца и гаражных помещений.
 Площадь застройки 481.07 кв.м.

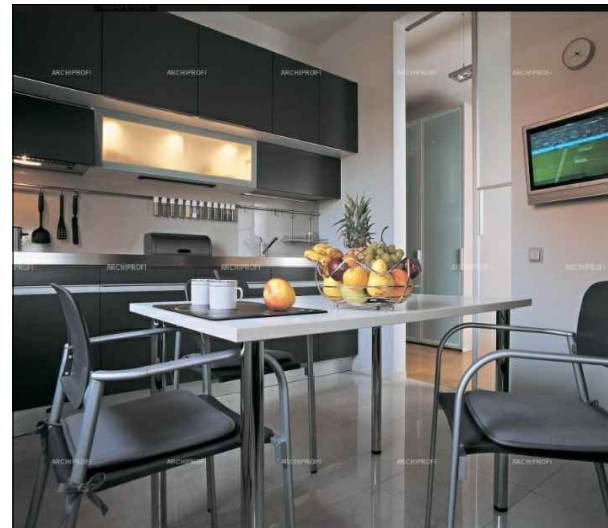


*КВАРТИРА 120 КВ.М. НА БОЛЬШОЙ СУХАРЕВСКОЙ
г. Москва (была опубликована в "Идеи вашего дома")*

Гостиная



Кухня



Кухня



Прихожая



Холл в хозяйской части



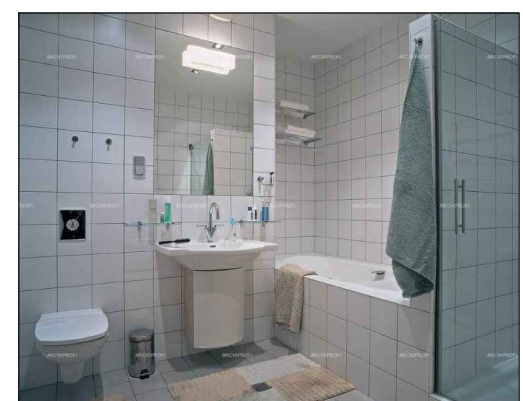
Холл и гостевой санузел



Спальня



Санузел у спальни



План квартиры

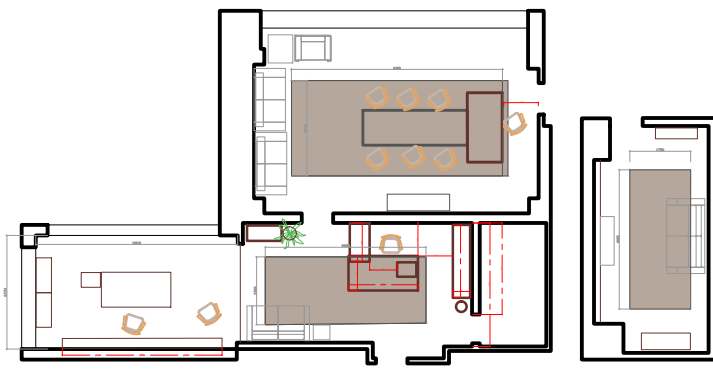


*ОФИСНЫЕ АППАРТАМЕНТЫ В ПАО "ЛУКОЙЛ"
по адресу: Сретенский бульвар, 11*

кухня

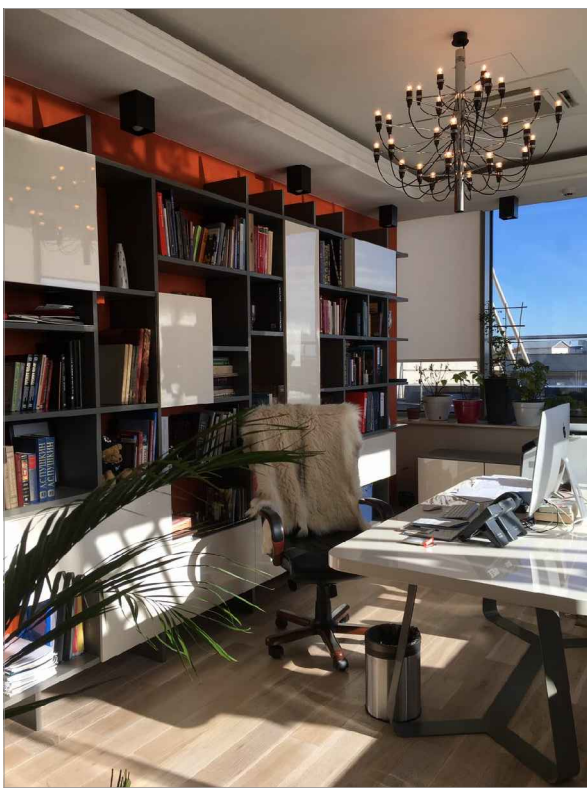


ЭСКИЗЫ кухня

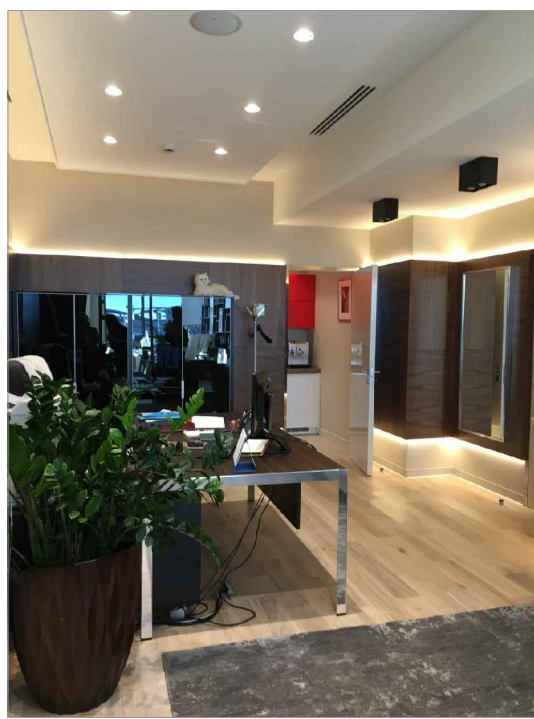


ОТРЕМОНТИРОВАННЫЕ ПОМЕЩЕНИЯ

Кабинет помощника



Приемная секретарь



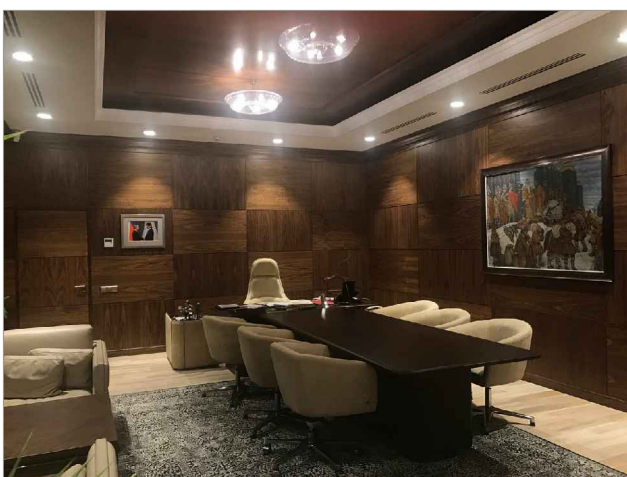
Кухня



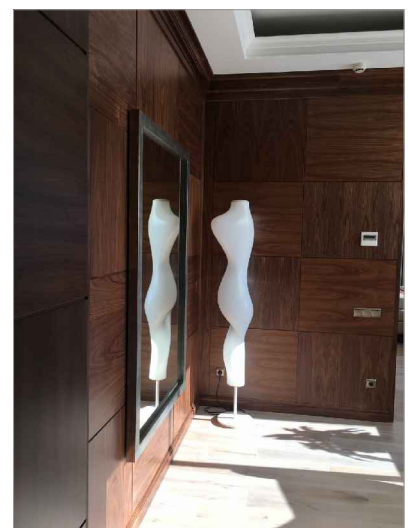
Приемная



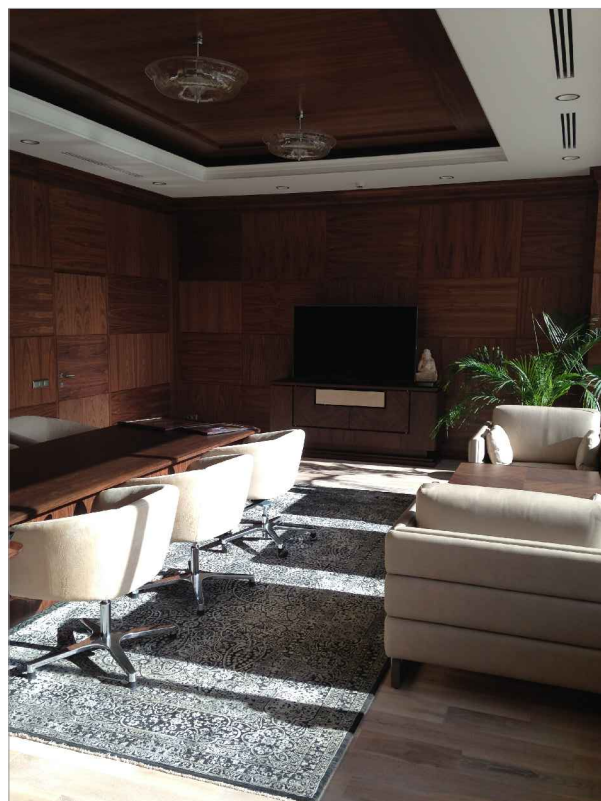
Кабинет руководителя



Холл



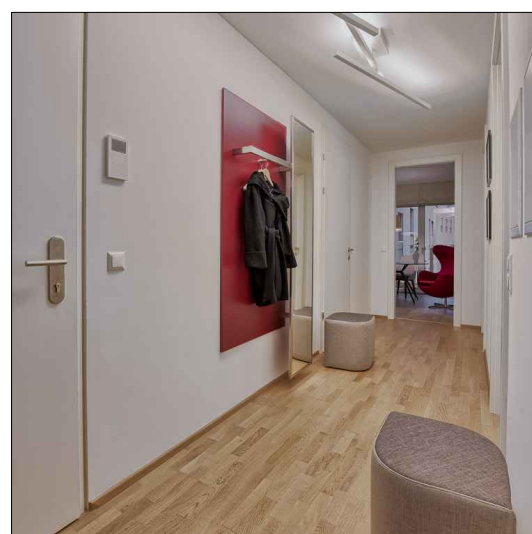
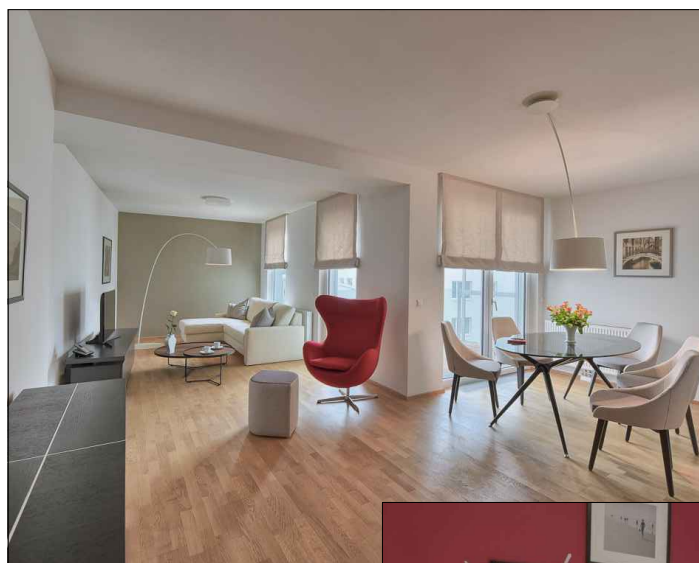
*Комната
отдыха*



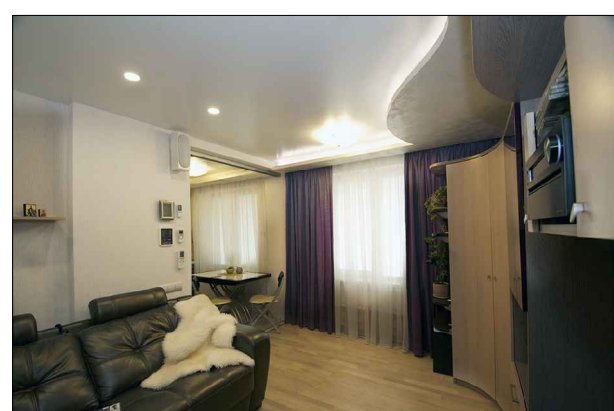
Санузел



КВАРТИРЫ МАЛОГО МЕТРАЖА
Квартира на Сухаревке 64 кв.м.



Малогабаритная квартира в Марьиной Роще



ДИЗАЙН КВАРТИРЫ В СОВРЕМЕННОМ СТИЛЕ

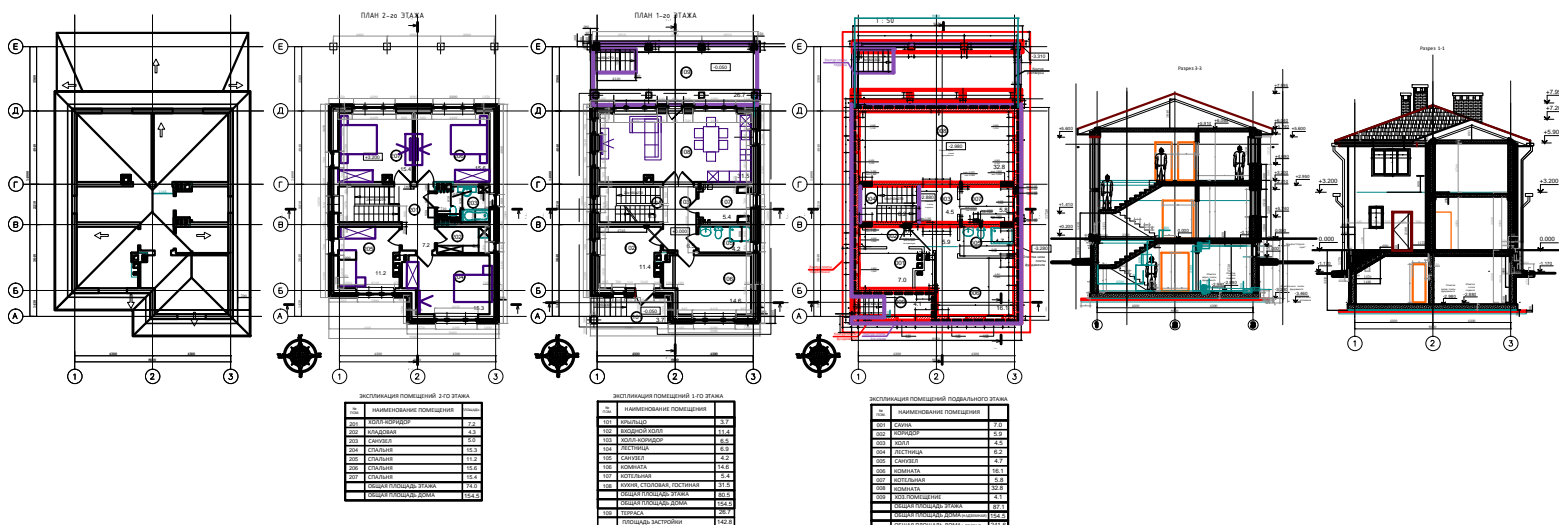
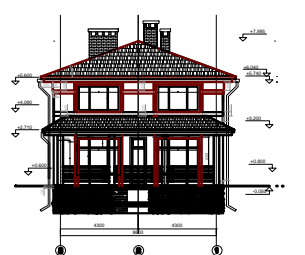
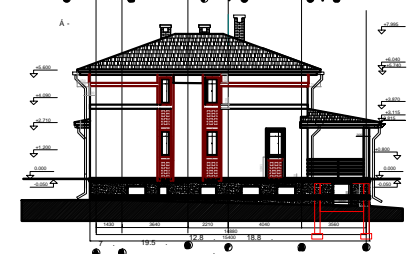
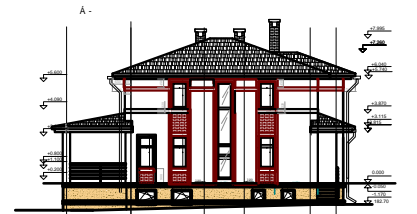
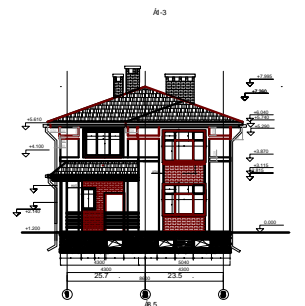
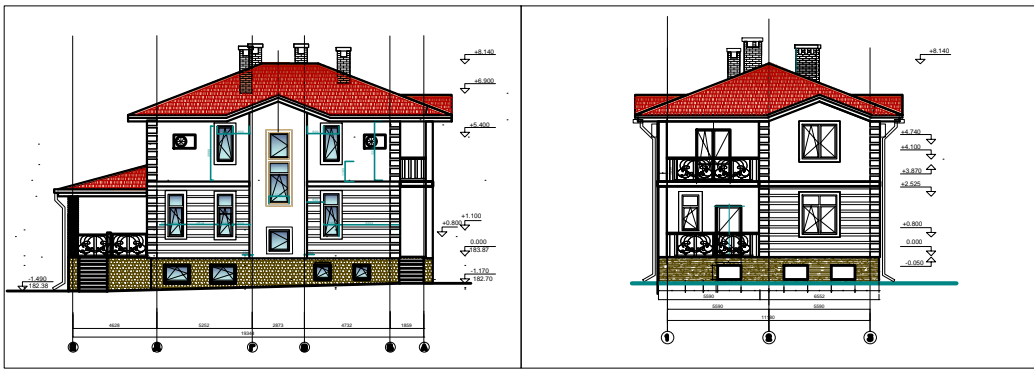
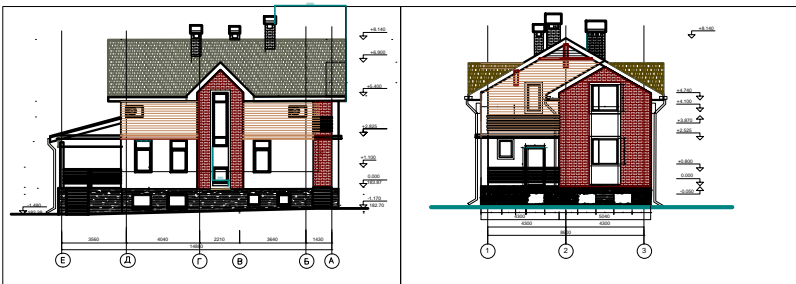
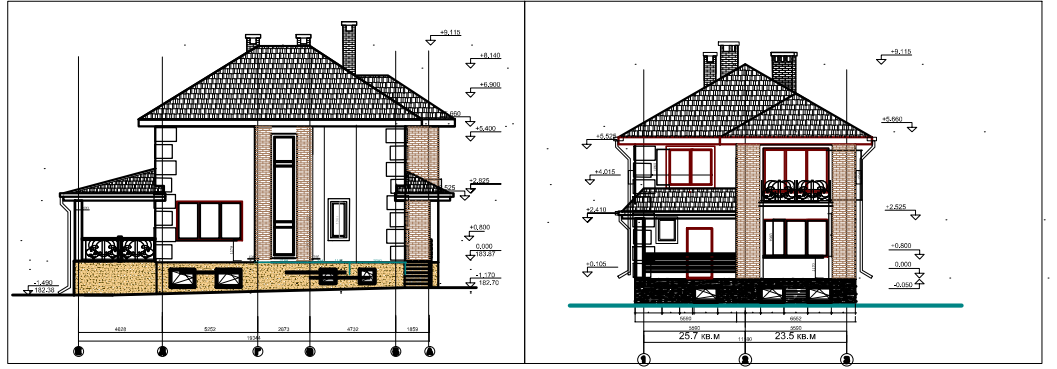


ДИЗАЙН ОФИСА В СТИЛЕ ПОП-АРТ



ЖИЛОЙ ДОМ

Общей площадью 155 кв.м.



Итого помещений: 155 кв.м.

Жилая комната	45.0
Кухня	10.0
Спальня	10.0
Салон	10.0
Ванная	5.0
Туалет	2.0
Коридор	3.0
Лоджия	2.0
Площадка	1.0
Входная группа	1.0
Видеонаблюдение	1.0
Итого помещений	100.0

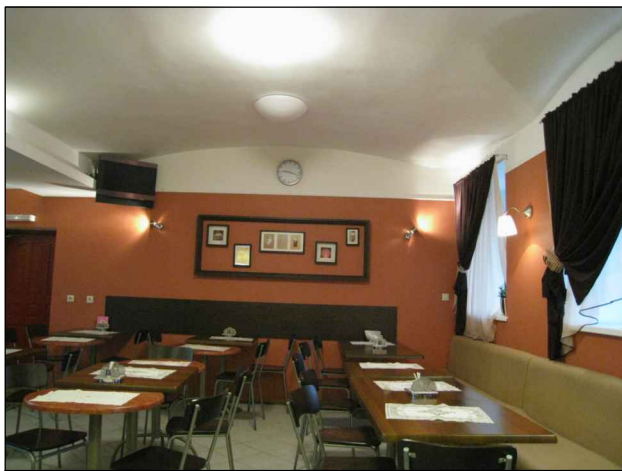
Итого помещений: 155 кв.м.

Жилая комната	45.0
Кухня	10.0
Спальня	10.0
Салон	10.0
Ванная	5.0
Туалет	2.0
Коридор	3.0
Лоджия	2.0
Площадка	1.0
Входная группа	1.0
Видеонаблюдение	1.0
Итого помещений	100.0

Итого помещений: 155 кв.м.

Жилая комната	45.0
Кухня	10.0
Спальня	10.0
Салон	10.0
Ванная	5.0
Туалет	2.0
Коридор	3.0
Лоджия	2.0
Площадка	1.0
Входная группа	1.0
Видеонаблюдение	1.0
Итого помещений	100.0

Столовая театрального училища им. Щепкина от благотворительного фонда ЛУКОЙЛ

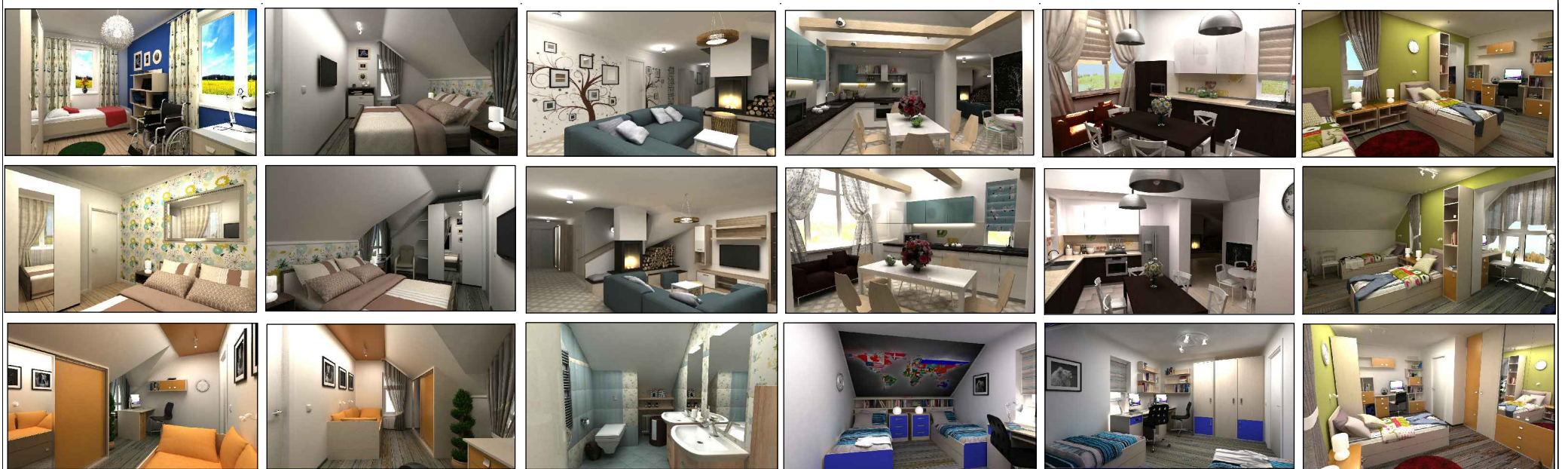
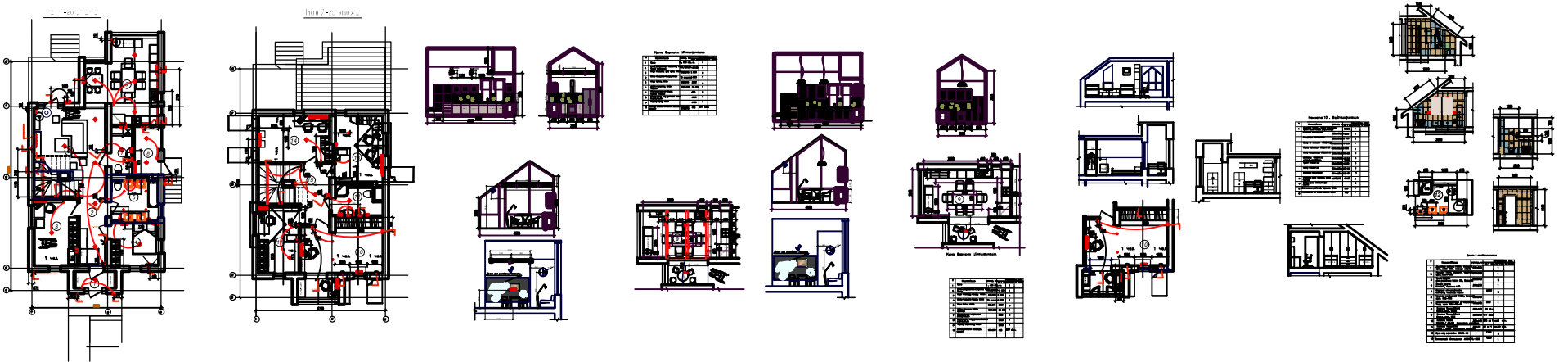
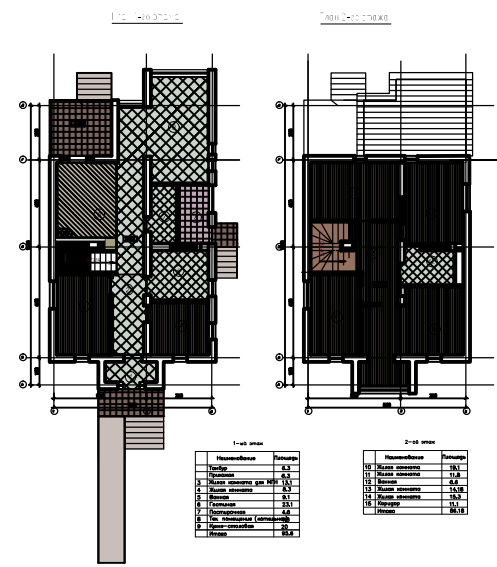
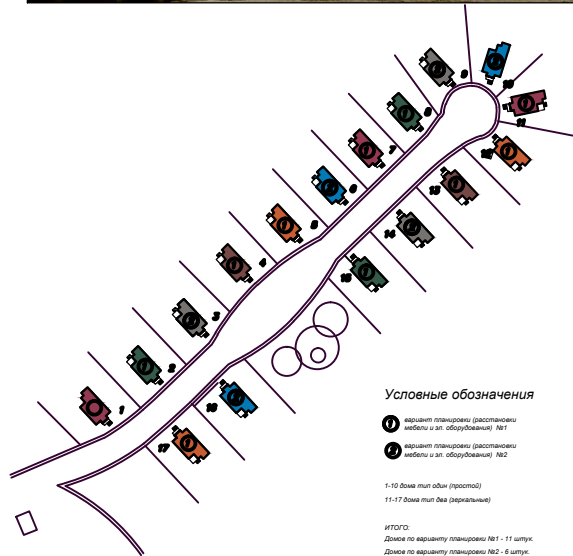


Эскизы

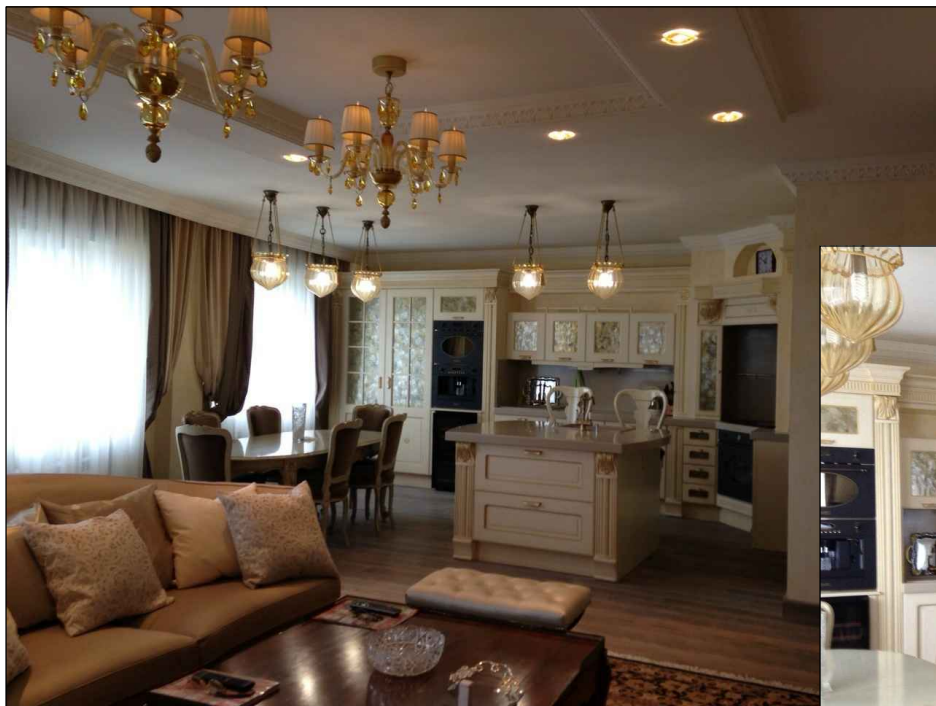


ДИЗАЙН-ПРОЕКТ ИНДИВИДУАЛЬНЫЙ ЖИЛОЙ ДОМ

Котеджный поселок для многодетных семей в д. Райсеменовское,
Московская область. Благотворительный проект фонда
"Моя большая семья"

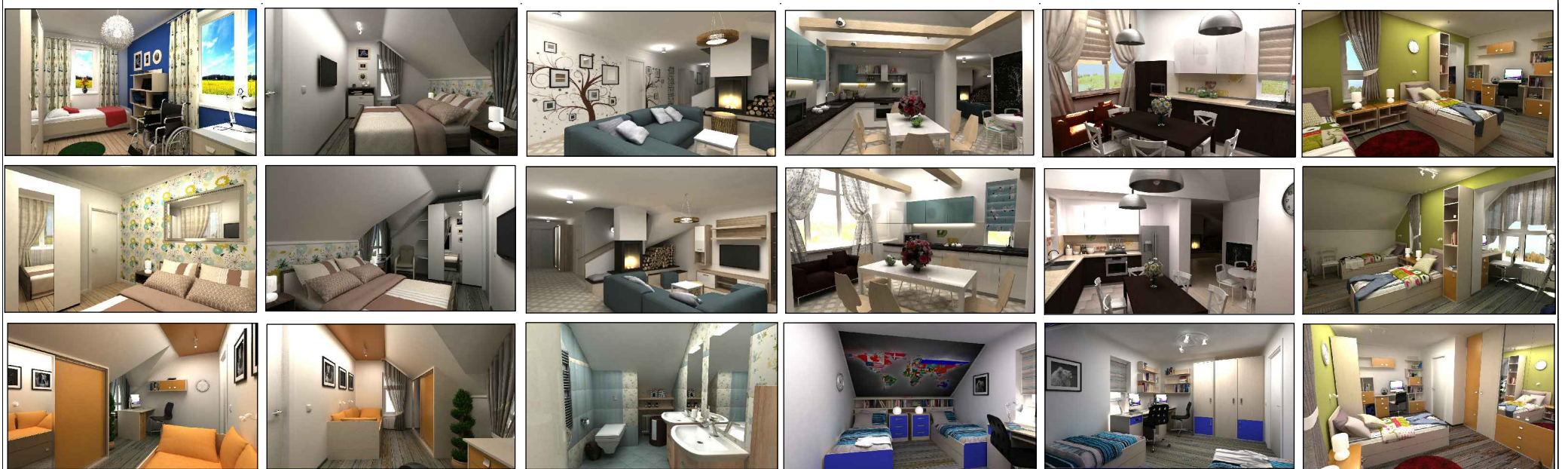
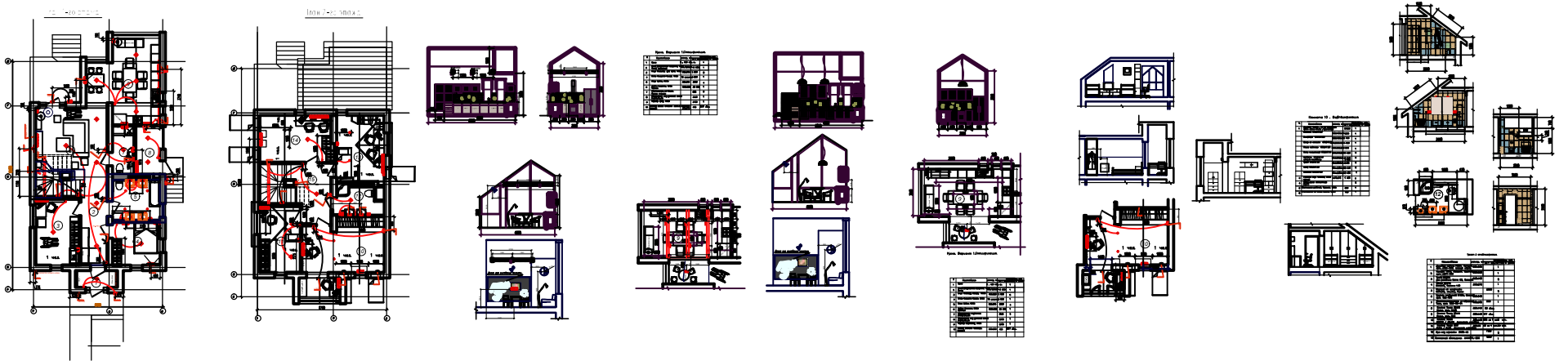
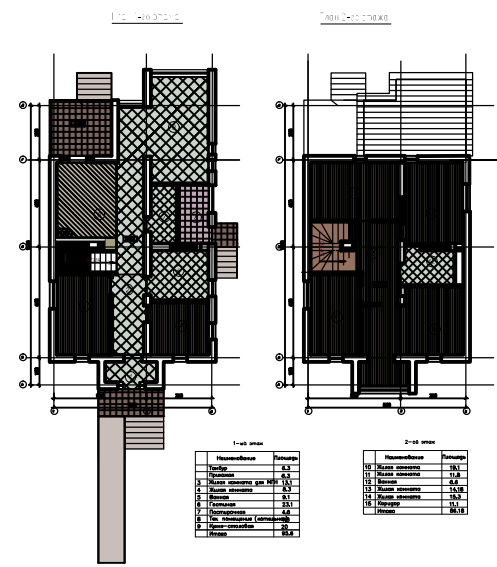
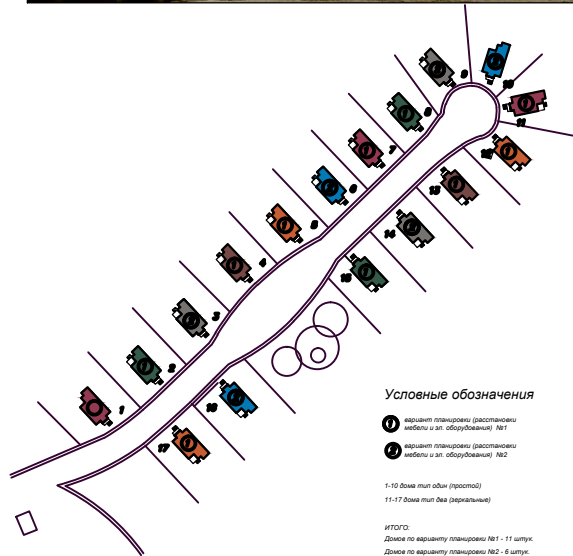


КВАРТИРА В КЛАССИЧЕСКОМ СТИЛЕ ОСТОЖЕНКА



ДИЗАЙН-ПРОЕКТ ИНДИВИДУАЛЬНЫЙ ЖИЛОЙ ДОМ

Котеджный поселок для многодетных семей в д. Райсеменовское,
Московская область. Благотворительный проект фонда
"Моя большая семья"



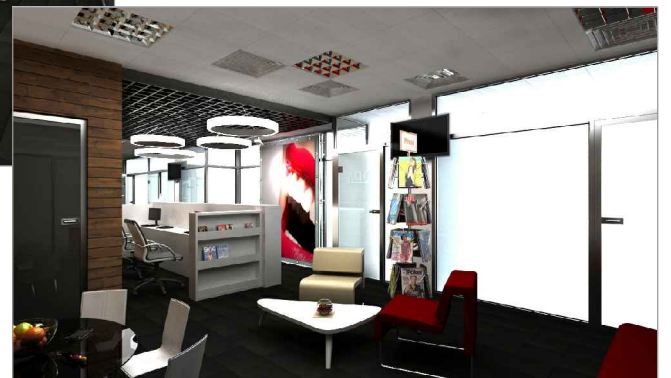
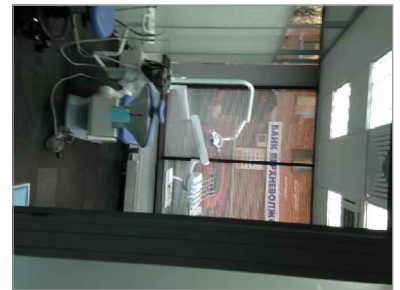
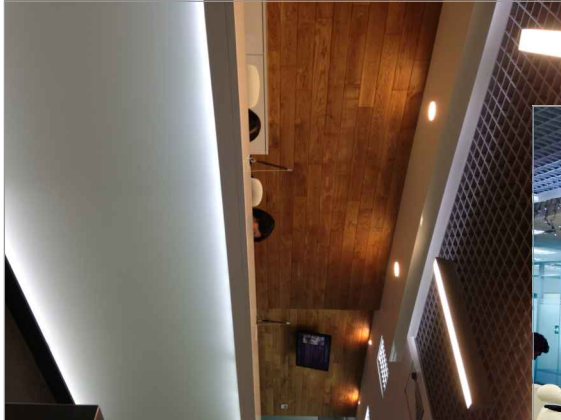
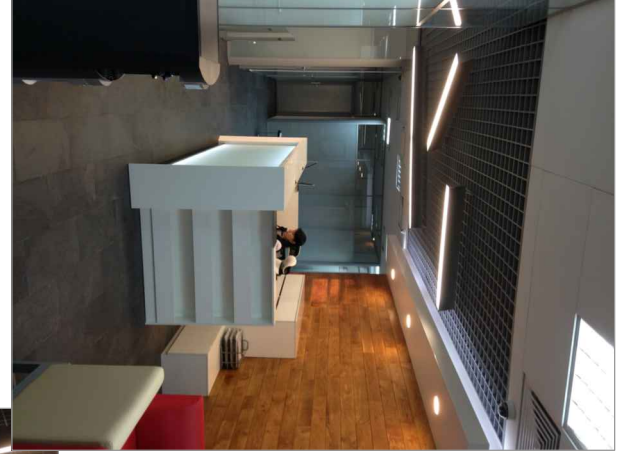
ДИЗАЙН КВАРТИРЫ В СОВРЕМЕННОМ СТИЛЕ



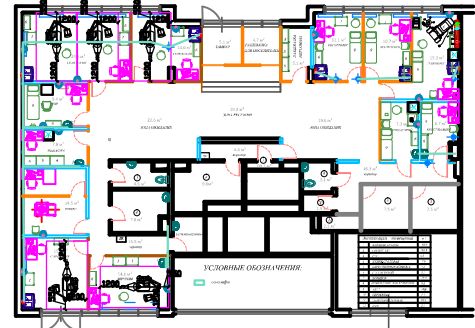
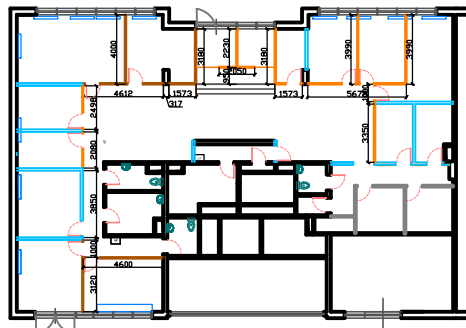
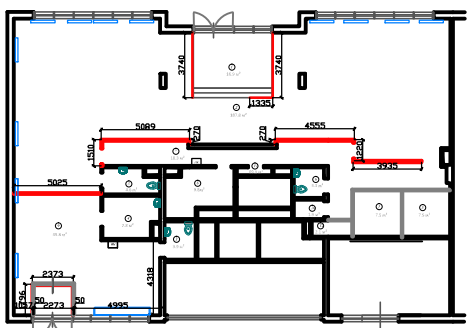
ДИЗАЙН ОФИСА В СТИЛЕ ПОП-АРТ



Стоматологическая клиника, ул. Станиславского



УСЛОВНЫЕ ОБОЗНАЧЕНИЯ:
 - цвет стен
 - цвет пола
 - цвет потолка
 - цвет мебели
 - цвет оборудования



1. Проект разработан в соответствии с требованиями СНиП 2.08.01-89 "Жилые здания".
 2. Проект разработан в соответствии с требованиями СНиП 2.08.02-89 "Административные здания".
 3. Проект разработан в соответствии с требованиями СНиП 2.08.03-89 "Общественные здания".
 4. Проект разработан в соответствии с требованиями СНиП 2.08.04-89 "Здания для обслуживания населения".
 5. Проект разработан в соответствии с требованиями СНиП 2.08.05-89 "Здания для обслуживания населения".
 6. Проект разработан в соответствии с требованиями СНиП 2.08.06-89 "Здания для обслуживания населения".
 7. Проект разработан в соответствии с требованиями СНиП 2.08.07-89 "Здания для обслуживания населения".
 8. Проект разработан в соответствии с требованиями СНиП 2.08.08-89 "Здания для обслуживания населения".
 9. Проект разработан в соответствии с требованиями СНиП 2.08.09-89 "Здания для обслуживания населения".
 10. Проект разработан в соответствии с требованиями СНиП 2.08.10-89 "Здания для обслуживания населения".

